

Mercado Laboral y Recuperación Económica

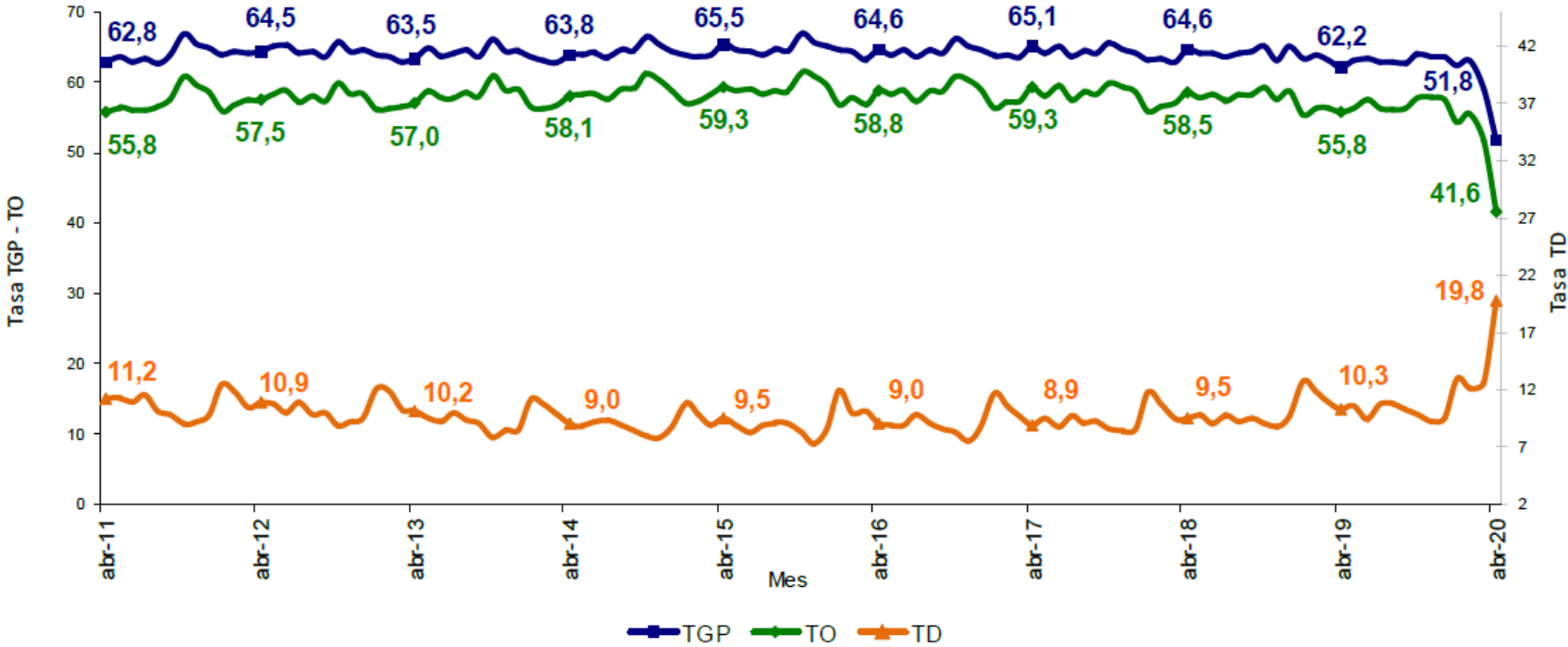
Jorge Pérez Pérez – Banco de México

Webinar Universidad de los Andes – Universidad Eafit

Junio 17, 2020

Efectos del COVID-19 en el mercado laboral

Gráfico 1. Tasa global de participación, ocupación y desempleo
Total nacional
Abril (2011 – 2020)



Fuente: DANE, Gran Encuesta Integrada de Hogares (GEIH).

Las opiniones presentadas son personales y no reflejan aquellas del Banco de México.

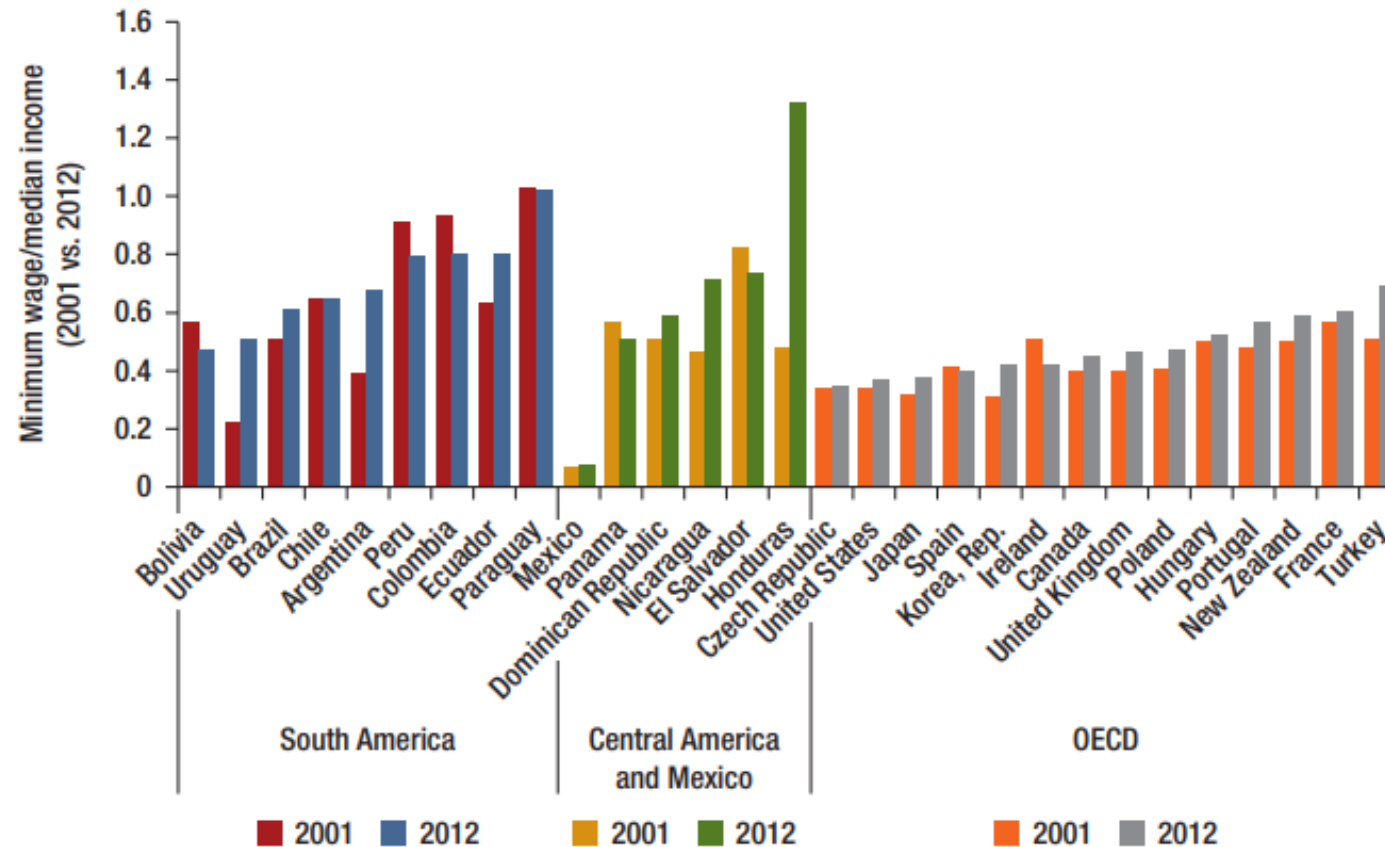
Efectos del COVID-19 en el mercado laboral

Table 2: Share of Work-from-Home by One-Digit Occupation and Country

	All (1)	Armenia (2)	Bolivia (3)	China (4)	Colombia (5)	Georgia (6)	Ghana (7)	Kenya (8)	Laos (9)	Macedonia (10)	Vietnam (11)
Manager	0.34	0.316	0.142	0.237	0.338	0.339	0.281	0.349	0.298	0.388	0.604
Professional	0.344	0.177	0.283	0.374	0.325	0.271	0.223	0.317	0.39	0.334	0.523
Technician	0.274	0.228	0.271	0.378	0.132	0.303	0.272	0.357	0.372	0.314	0.463
Clerical	0.418	0.461	0.438	0.494	0.376	0.474	0.335	0.465	0.611	0.369	0.424
Services/Sales	0.064	0.042	0.044	0.128	0.103	0.092	0.008	0.023	0.029	0.131	0.086
Agricultural	0.001	0	0	0	0.	0	0	0	0.005	0.019	0
Craft/Trades	0.033	0.052	0.026	0.072	0.056	0.02	0.009	0.01	0	0.05	0.022
Machine Operators	0.005	0.024	0.001	0.005	0.006	0	0.005	0	0	0.011	0.005
Elementary Occupations	0.023	0.013	0.021	0.154	0.02	0.017	0	0.004	0	0.021	0.024

Fuente: Fernando Saltiel, 2020. *Who Can Work From Home in Developing Countries?*

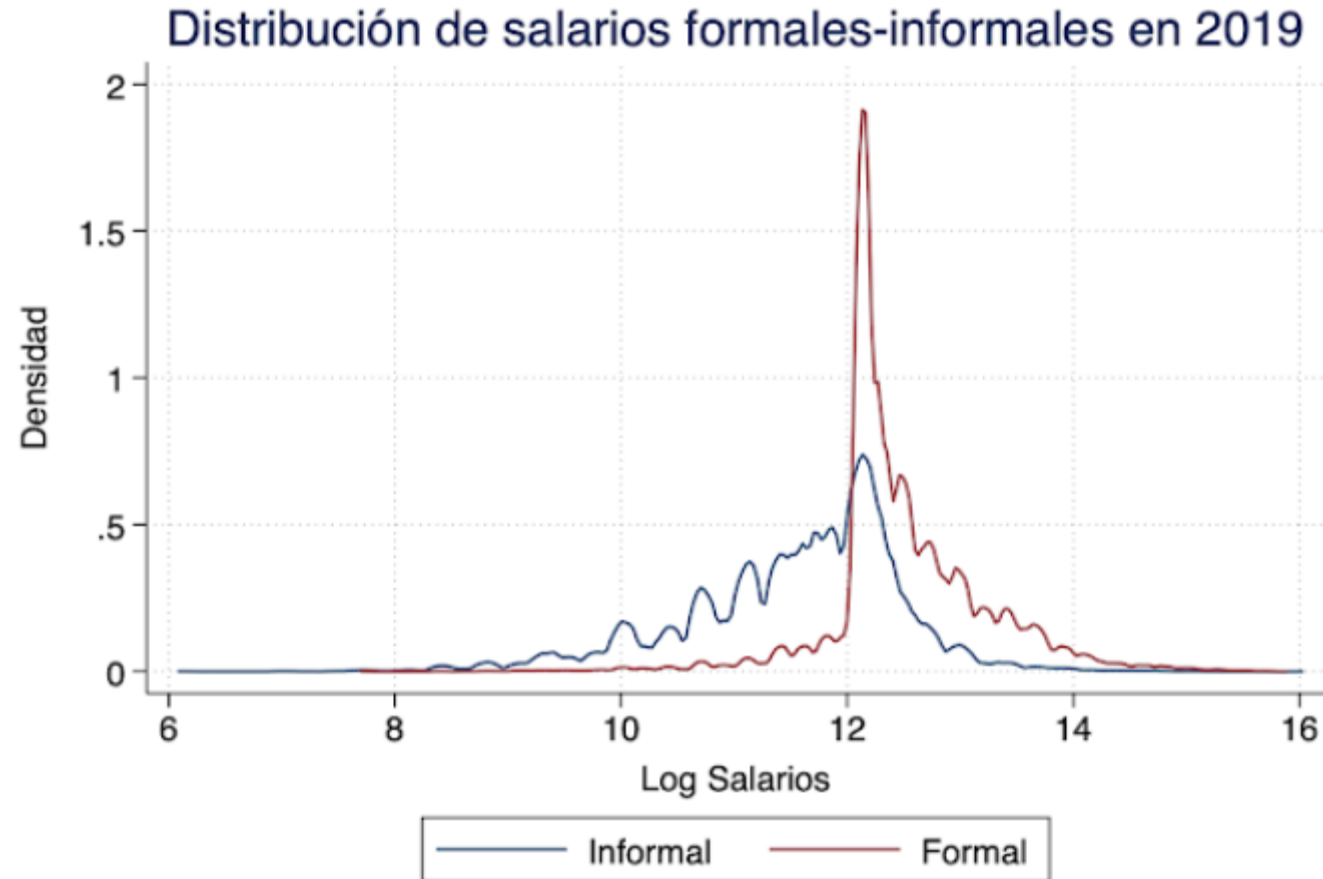
Salario Mínimo en Colombia



Fuente: Messina & Silva, 2018. *Wage Inequality in Latin America*.

Las opiniones presentadas son personales y no reflejan aquellas del Banco de México.

Salario Mínimo en Colombia



Fuente: Lukas Delgado, 2020. *Breve evidencia teórica y empírica sobre regulaciones al Mercado Laboral.*

Las opiniones presentadas son personales y no reflejan aquellas del Banco de México.

Literatura: Dube, Lester & Reich (2016)

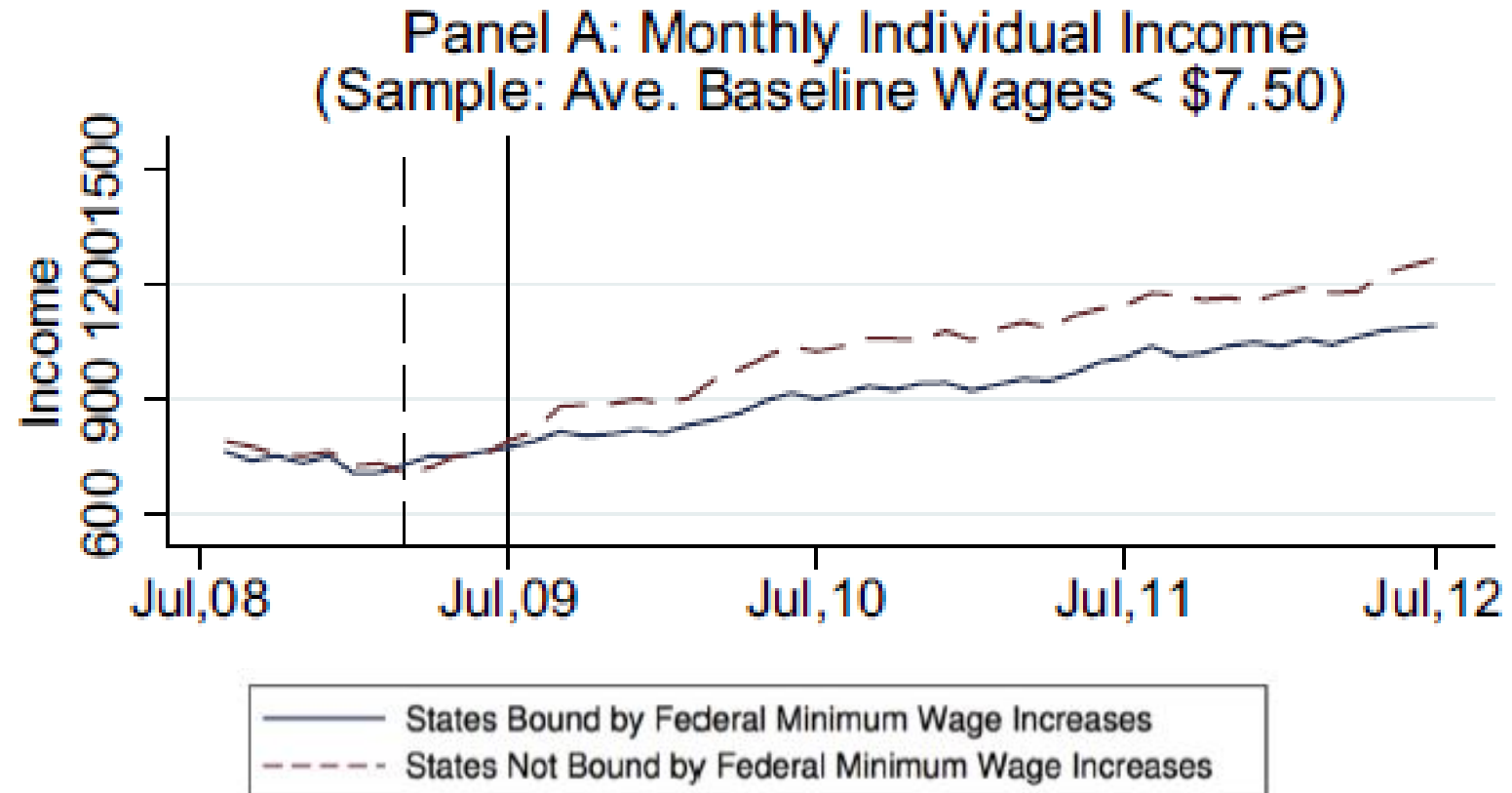
Table 3
Minimum Wage Elasticities for Teens and Restaurant Workers: Earnings,
Employment Stocks, and Flows

	Teens		Restaurant Workers	
	(1)	(2)	(3)	(4)
Earnings	.177*** (.036) [83,462]	.222*** (.047) [83,462]	.203*** (.028) [81,954]	.207*** (.059) [81,954]
Employment	-.173** (.071) [84,702]	-.059 (.084) [84,702]	-.073* (.042) [79,089]	-.022 (.091) [79,089]
Hires	-.515*** (.094) [80,944]	-.219** (.094) [80,944]	-.467*** (.087) [74,365]	-.264** (.134) [74,365]
Separations	-.552*** (.100) [74,952]	-.233** (.098) [74,952]	-.467*** (.080) [72,859]	-.225* (.126) [72,859]
Turnover rate	-.377*** (.061) [74,509]	-.204*** (.072) [74,509]	-.392*** (.067) [71,438]	-.212** (.090) [71,438]
Controls:				
Common time effects	Yes	No	Yes	No
Pair-specific time effects	No	Yes	No	Yes

Fuente: Dube, Lester & Reich, 2016. *Minimum Wage Shocks, Employment Flows, and Labor Market Frictions.c*

Las opiniones presentadas son personales y no reflejan
aquellas del Banco de México.

Literatura: Clemens & Wither (2019)

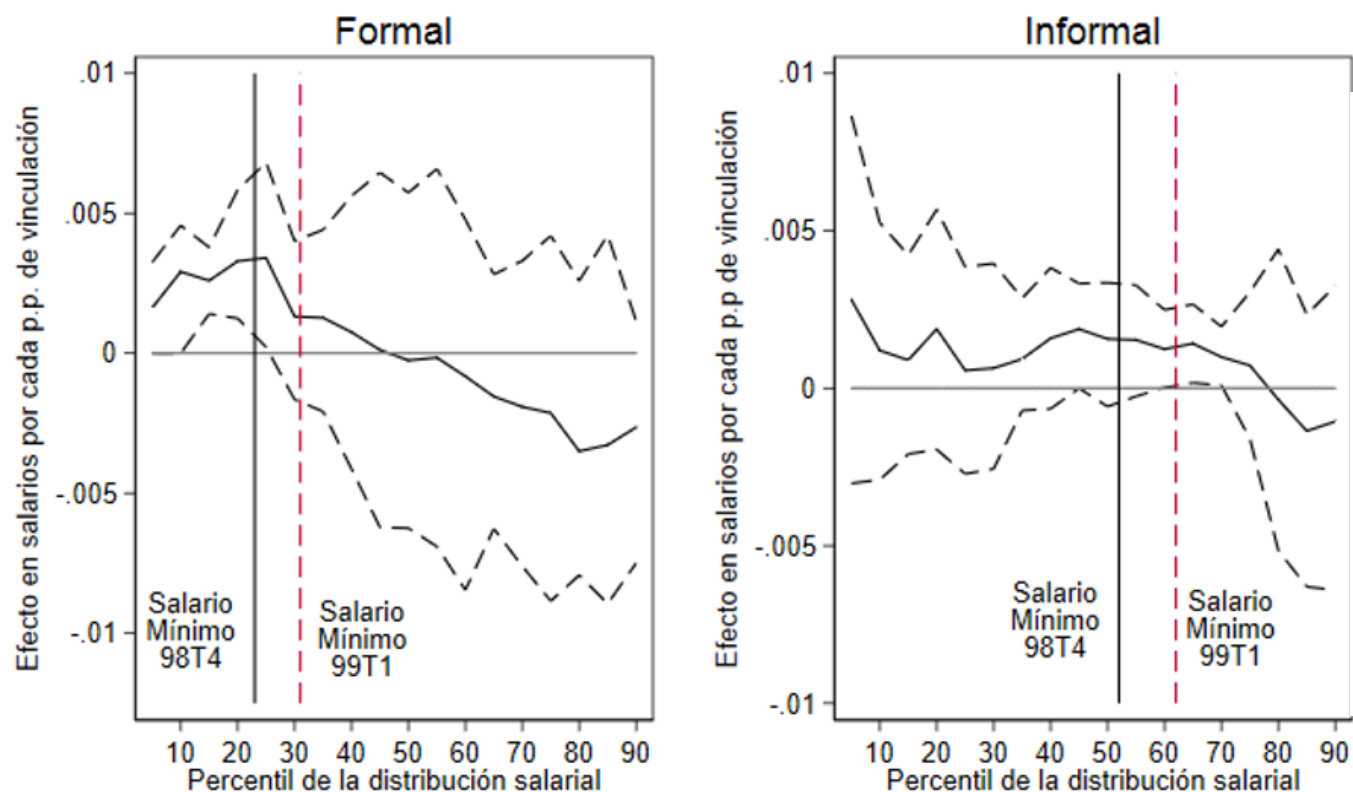


Fuente: Clemens & Wither, 2019. *The minimum wage and the Great Recession: Evidence of effects on the employment and income trajectories of low-skilled workers.*

Las opiniones presentadas son personales y no reflejan
aquellas del Banco de México.

Literatura: Pérez (2020).

Efecto del salario mínimo en los salarios reales por percentil



La línea negra punteada indica intervalos de confianza al 95%.

Tabla 5: Efectos del Salario Mínimo en el Empleo

	Formal			Informal		
	(1)	(2)	(3)	(4)	(5)	(6)
Var. dep. (log)						
Empleo	-0.0035 (0.0033) [0.297]	-0.0023 (0.0040) [0.493]	0.0035 (0.0026) [0.240]	-0.0082* (0.0042) [0.056]	-0.0053 (0.0040) [0.222]	-0.0033 (0.0032) [0.301]
Horas Trabajadas	0.0099 (0.0086) [0.325]	0.0189** (0.0093) [0.030]	0.0013 (0.0098) [0.876]	-0.0002 (0.0120) [0.942]	0.0272** (0.0128) [0.020]	0.0214 (0.0153) [0.297]
Celdas Ciudad-Industria	714	714	714	714	714	714
Observaciones	106468	106468	106468	32447	32447	32447
EF Ciudad x Industria	Sí	Sí	Sí	Sí	Sí	Sí
EF Tiempo	Sí	Sí	Sí	Sí	Sí	Sí
Choques de Precio Bartik	Sí	Sí	Sí	Sí	Sí	Sí
Tendencia por Ciudad		Sí	Sí		Sí	Sí
Tendencia por Industria			Sí			Sí

Las opiniones presentadas son personales y no reflejan aquellas del Banco de México.

Efectos en Empleo

- Estudios recientes sobre el salario mínimo encuentran efectos pequeños en el empleo (Cengiz et al., 2019)
- Estudios que se fijan en efectos regionales del salario mínimo encuentran elasticidades, más grandes (Monras, 2019; Zhang, 2018, Pérez Pérez, 2018)
- Estudios concentrados en el efecto de largo plazo encuentran efectos más grandes (Beaudry, Green y Sand, 2018)

Salario mínimo e informalidad.

- Arango-Thomas y Flórez (2017) encuentran que aumentos al salario mínimo relativo (1pp) aumentan la relación entre desempleados e informales y pea (0.034pp).
- Sánchez et al. (2009) encuentran que incrementos en costos laborales (no salariales) y en el salario mínimo aumentan la informalidad, así como el desempleo y su duración.
- Gindling y Terrell (2007) encuentran que aumentos en el salario mínimo conlleva a una caída del empleo en el sector formal en Costa Rica.
- Lotti et al. (2016) encuentran que un aumento de 1 pp en el salario mínimo está asociado con un aumento de 0.204 pp en la informalidad con información de 59 países.

Recomendaciones

- Bajar el salario mínimo no es políticamente viable.
- Un Salario Mínimo por región va a inducir respuestas de migración que no son claras.
- Dos alternativas:
 - No aumentar el SM por productividad en el siguiente año (o dos años).
 - Descuentos fiscales por contratación como rediseño a exenciones que no tienen outcome verificable. (Cahuc 2018, Pérez Pérez y Suher, 2020)